



# Bedienungsanleitung



**Rotlichtstrahler Sollux Kombi  
inkl. Rollstativ, tragbar**

Art.Nr.: 24750

▶▶▶ [zum Produkt ...](#)

**Infrarot-Strahler**

▶▶▶ [zur Kategorie...](#)

# Inhaltsverzeichnis

- 1. Hinweise zum sicheren Betrieb**
  - 1.1 Hinweise zu dieser Gebrauchsanweisung
  - 1.2 Sicherheitshinweise
  - 1.3 Bildzeichenerklärung
  
- 2. Lieferumfang**
  
- 3. Montage Original Sollux Kombi**
  
- 4. Gerätebeschreibung**
  
- 5. Anwendung**
  
- 6. Spektralverteilung**
  
- 7. Intensität und 500/0-Feldverteilung**
  
- 8. Ersatz-Infrarot-Strahler**
  
- 9. Reinigung und Wartung**
  - 9.1 Reinigung
  - 9.2 Wartung
  
- 10. Technische Daten**

# 1. Hinweise zum sicheren Betrieb

## 1.1 Hinweise zu dieser Gebrauchsanweisung

- Bewahren Sie die Gebrauchsanweisung sorgfältig in der Nähe des Gerätes auf, um Sicherheitshinweise und wichtige Informationen nachschlagen zu können.
- Bitte lesen Sie diese Gebrauchsanweisung sorgfältig vor der Montage und Gebrauch des Original Sollux Kombi Gerätes. Damit nutzen Sie alle Vorteile, die das Gerät bietet, und bewahren sich vor Schäden.
- Weisen Sie das Personal anhand dieser Anleitung ein.
- Der Inhalt der Gebrauchsanweisung kann jederzeit und ohne Ankündigung geändert werden.
- Für Übersetzungen in Fremdsprachen ist die deutsche Fassung dieser Gebrauchsanweisung verbindlich. Änderungen, die dem technischen Fortschritt dienen, behalten wir uns vor.

## 1.2 Sicherungshinweise

### Bestimmungsgemäßer Gebrauch:

- Das Original Sollux Kombi dient zur Wärmebehandlung mit Infrarot-Strahlen.
- Das Original Sollux Kombi ist für Dauerbetrieb ausgelegt.
- Das Original Sollux Kombi ist kein Säuglingswärmestrahler nach DIN EN 60601-2-21 / VDE 0750 Teil 2 - 21.

### Transport und Lagerung:

- Temperatur: -25°C–70°C
- Gerät keinen starken Erschütterungen aussetzen!

### Standortanforderungen:

- nicht für den Betrieb in explosionsgefährdeten Bereichen bestimmt.
- nicht zur Verwendung in brennbaren Gemischen von Anästhesiemitteln mit Luft, Sauerstoff oder Lachgas geeignet.
- darf nur an einer ordnungsgemäß geerdeten Steckdose angeschlossen werden.
- ist für eine Netzspannung von 230V AC (Wechselstrom) 40 Hz bis 60 Hz ausgelegt.
- Betriebsbedingungen:  
Temperatur: 10°C–40°C  
Relative Feuchte: 30% –75%  
Luftdruck: 700 hPa–1060 hPa

### Anwendung:

#### Verbrennungsgefahr:

- Beim Berühren des Strahlerkopfes, insbesondere des Infrarot-Strahlers oder des Reflektors, kann es, auch mehrere Minuten nach dem Abschalten, zu Verbrennungen kommen.
- Das Gerät zum Transportieren nur am Tragegriff anfassen.
- Den Strahlerkopf nur am Griffstück in Position drehen.

#### Verletzungsgefahr:

- Um die Blendwirkung des IR-Hellstrahlers trotz Rotlichtfilter weiter zu mindern wird empfohlen während der Bestrahlung eine Schutzbrille zu tragen.
- Vor einer Infrarot-Bestrahlung dürfen keine schmerzunterdrückenden oder schmerzstillenden Medikamente eingenommen werden, um ein Einschlafen oder Gefühlloswerden der Haut zu verhindern .

#### Brandgefahr:

- Angestrahlte Gegenstände müssen mind. 1 m von der Strahlenquelle entfernt sein.
- Leicht entzündliche, temperaturempfindliche Gegenstände, wie Käämme, Brillen, Haarspangen u.ä., müssen vor der Behandlung entfernt werden.
- Der Leuchtenkörper darf auf keinen Fall mit Tüchern oder dergleichen abgedeckt werden.

## Wartung:

- Beachten Sie die speziellen Sicherheitshinweise im Kapitel „Wartung“.
- Wir weisen den Betreiber des Gerätes darauf hin, dass der Hersteller sich nur dann als verantwortlich für die sicherheitstechnischen Eigenschaften des Gerätes betrachten kann, wenn Instandhaltung, Instandsetzung und Änderungen daran von ihm selbst oder durch von ihm ausdrücklich hierfür ermächtigte Stellen ausgeführt werden und wenn Bauteile, die die Sicherheit des Gerätes beeinflussen, durch Originalersatzteile ersetzt werden. Darüber hinaus empfehlen wir, dass bei Ausführung dieser Arbeiten vom Ausführenden eine Bescheinigung über Art und Umfang der Arbeiten zu verlangen ist, die gegebenenfalls Angaben über Änderung der Nenndaten oder des Arbeitsbereiches macht und ferner Datum und Ausführung, Firmenangaben und Unterschrift aufweist.

## 1.3 Bildzeichenerklärung

### Bildzeichen in der Gebrauchsanweisung



**Hinweis!** wird verwendet, wenn die Funktion der Anlage gefährdet ist oder Montagehinweise gegeben werden.



**Achtung!** wird verwendet, wenn das Nichtbefolgen von Anweisungen zu Schaden am Gerät führen kann.



**Gefahr!** wird verwendet, wenn das Nichtbefolgen von Anweisungen zu einer Gefährdung des Bedieners führen kann.



**Wichtig:** Angestrahlte Gegenstände müssen mindestens 1 Meter von der Strahlenquelle entfernt sein.

### Bildzeichen am Gerät



**Verletzungsgefahr!**



**Heiße Oberfläche:** warnt vor Verbrennungsgefahr am Leuchtenkörper.



**GS-Zeichen:** durch VDE Prüf- und Zertifizierungsinstitut vergeben.



**VDE EMV Zeichen**



**Gerät vom Typ B nach VDE 0750**



**CE-Konformitätskennzeichnung nach Richtlinie 93/42/EWG**



### Hinweis zum Umweltschutz der europäischen Richtlinie 2002/96/EU:

Elektrische und elektronische Geräte dürfen nicht mit dem Hausmüll entsorgt werden. Der Verbraucher ist gesetzlich verpflichtet, diese Geräte am Ende ihrer Lebensdauer an den dafür eingerichteten Sammelstellen zurückzugeben. Das Symbol auf dem Produkt weist auf diese Bestimmung hin.

## 2. Lieferumfang

### Original Sollux Kombi

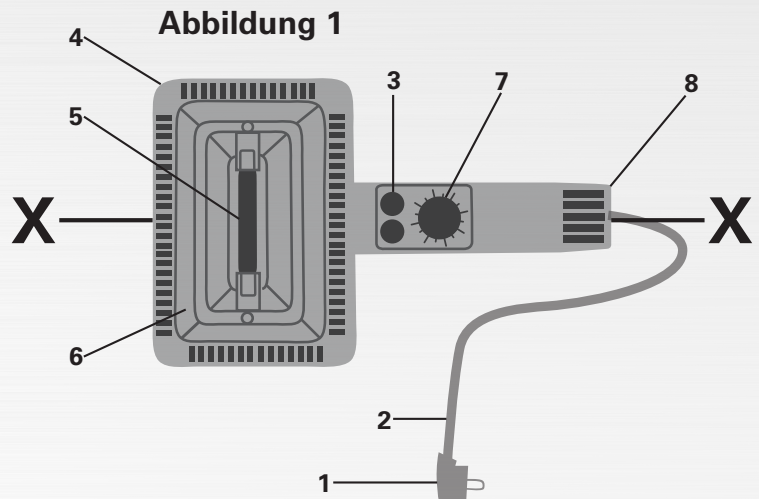
Original Sollux Kombi wird in 2 Packstücken angeliefert:

- 1x Stativ, komplett
- 1x Strahlerkopf

## 3. Montage

### Original Sollux Kombi

1. Sendung auf Transportschaden kontrollieren
2. **Netzstecker (1)** und **Anschlussleitung (2)** auf Beschädigung kontrollieren.
3. Stativ auf den Fußboden stellen und nacheinander die 4 FüÙe nach unten in die Arbeitsstellung drücken. Hierfür die Arretierbolzen nach oben ziehen und Standfuß nach unten drücken bis die Arretierbolzen einrasten.
4. Den oberen Querarm hochklappen und mit dem seitlichen Feststeller gut anziehen.
5. Den Strahlerkopf von oben auf den Querarm aufsetzen und mit der Feststellschraube befestigen.
6. Den Netzstecker in eine vorschriftsmäßig installierte Steckdose mit Schutzleiteranschluss einstecken.
7. Den **Strahlerkopf (4)** des Original Sollux Kombi am **Griffstück (8)** in die gewünschte Position drehen.
8. Standortwechsel innerhalb der Praxis, usw.: Original Sollux Kombi nur am Stativ verschieben bzw. tragen.
9. Käämme, Brillen, Haarspangen etc. ablegen und eine Schutzbrille zum Schutz der Augen aufsetzen
10. Die Bestrahlungszeit an der **Zeitschaltuhr (7)** einstellen. Bestrahlungszeit und Bestrahlungsabstand: Die Bestrahlungszeit sollte von ca. 15 Minuten bei der ersten Bestrahlung kontinuierlich bis auf 30 Minuten erhöht werden. Bei zu weitem Bestrahlungsabstand und zu kurzer Bestrahlungszeit wird der beabsichtigte Effekt nicht erreicht. Der richtige Bestrahlungsabstand ist der, wenn man so nah wie möglich an das Gerät herangeht, aber die Strahlung nicht als unangenehm empfindet.



## 4. Gerätebeschreibung (Abb.1)

Das Bestrahlungsgerät besteht aus einem **Strahlerkopf (4)** mit **Infrarot - Hellstrahler (5)** und **Reflektor (6)**. Der Tragearm mit Drehgelenk kann um die Achse X-X gedreht werden. Im Tragearm befindet sich die **Zeitschaltuhr (7)**. In das **Griffstück (8)** am Ende des Tragearmes ist die Anschlussleitung axial eingeführt.

Das Stativ kann in der Höhe bis zu einem oberen Anschlag verstellt werden. Es besitzt einen Feststellknopf, um es entsprechend den medizinischen Anforderungen in der gewünschten Höhe arretieren zu können.

## 5. Anwendung

### IR- Bestrahlungen haben sich bei folgenden Beschwerden bewährt:

Lösen von Verspannungen, Sehnenzerrung, Prellungen, Ischias, Hexenschuss, Muskelschmerzen, Rheuma, Sportverletzungen, Zahnschmerzen, Mittelohrentzündungen, Erkältungen, Schnupfen, frische Narben, sonstige Verletzungen, Kosmetikbehandlungen.

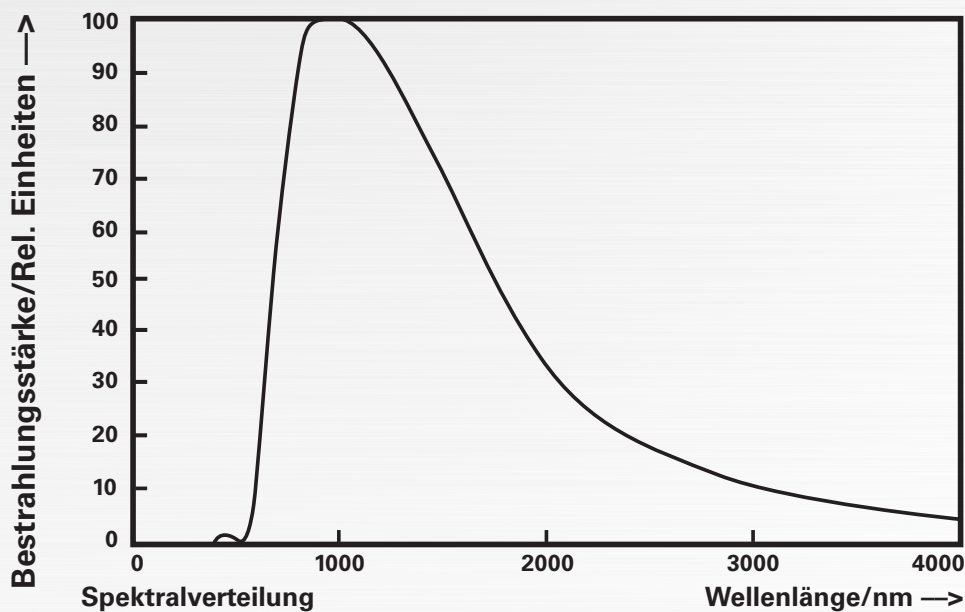
### Verbrennungsgefahr:

Beim Berühren des Strahlerkopfes, insbesondere des Infrarot- Hellstrahlers oder des Reflektors, kann es, auch mehrere Minuten nach dem Abschalten, zu Verbrennungen kommen. Deswegen den Strahlerkopf prinzipiell nur am Griffstück in die gewünschte Position drehen.

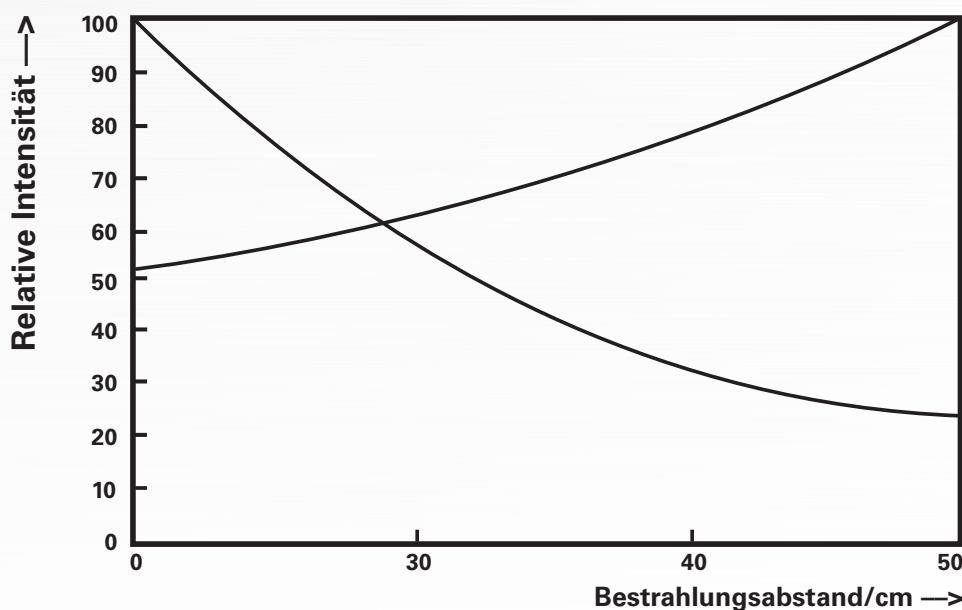
### Brandgefahr - Wichtig:

Angestrahlte Gegenstände müssen mindestens 1 Meter von der Strahlenquelle entfernt sein.

## 6. Spektralverteilung



## 7. Intensität und 50%-Feldverteilung



50%-Feldverteilung in Abhängigkeit vom Bestrahlungsabstand

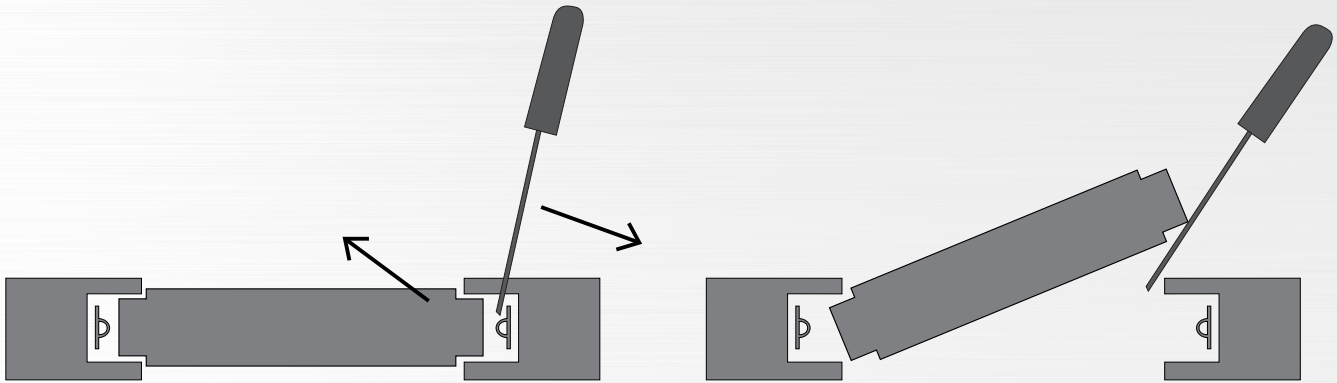
Intensität in Abhängigkeit vom Bestrahlungsabstand

## 8. Ersatzlampe

### für Original-Sollux-Kombi ( Art.Nr.: 24751)

- 500 Watt
- Lebensdauer: ca. 3000 Stunden

Die Kontaktfeder in dem Keramiksockel, mit Hilfe eines sehr dünnen Schraubendrehers in Pfeilrichtung drücken, den Strahler gleichzeitig mit der Hand in entgegengesetzte Richtung schieben. Die Lampe nach oben herausheben. Die neue Lampe vorsichtig in die entgegengesetzte Richtung einbauen.



### Original Sollux Kombi ist unter Anwendung der folgenden Normen konstruiert und gefertigt:

- VDE 0710 Teil 1/369
- VDE 0750 Teil 1/582
- EN 50082 Teil 1 1992
- EN 55014 1993
- EN 60555-2 1987
- EN 60555-3 1987
- EN 60555-3/A1 1991



## 9. Reinigung und Wartung

### Verletzungsgefahr:

Bei allen Reinigungs- und Wartungsarbeiten Netzstecker ziehen.

### 9.1 Reinigung

Staubablagerungen oder ähnliches auf dem Infrarotstrahler werden mit einem appreturfreien Tuch entfernt. Leuchtenkörper und Stativ mit angefeuchtetem Tuch reinigen.

### 9.2 Wartung

#### Austausch des Infrarot-Hellstrahlers:

##### Achtung:

In dieses Gerät darf nur der Originalstrahler eingesetzt werden!

Wird nicht der Original-IR-Strahler eingesetzt, erlöschen sofort sämtliche Garantie-, Gewährleistung- und Regressansprüche.

1. Netzstecker ziehen
2. Den IR-Strahler am Leuchtrohr fassen, gegen eine Fassungsseite drücken und den IR-Strahler an der gegenüberliegenden Fassungsseite auskippen.
3. Den neuen IR-Strahler vor der ersten Inbetriebnahme mit Spiritus oder destilliertem Wasser auf einem appreturfreien Tuch reinigen.
4. Den IR-Strahler mit einem trockenen, sauberen Tuch anfassen und einsetzen. Die Lüftungsbohrungen müssen unten liegen und zum Reflektor zeigen.
5. Sollte das Gerät durch äußere Anwendung beschädigt werden (Sturz oder Aufprall) muss unbedingt das Gerät und der IR-Strahler mit dem IR-Filterglas auf Beschädigungen überprüft werden. Eine Weiterbenutzung kann zu Verletzungen durch Glasbruch führen. Bei Nichtbeachtung schließen wir jegliche Gewährleistung aus.

#### Austausch der Sicherungen:

##### Achtung:

In dieses Gerät dürfen nur die unten genannten Ersatzteile eingesetzt werden.

<b>Sicherung</b>	G-Sicherungseinsatz F4,0 DIN 41660 G-Sicherungseinsatz 5mm x 20mm Charakteristik flink (F) Bemessungsstrom 4A Bemessungsspannung 250V Großes Ausschaltvermögen (150A) nach DIN 41660, IEC 127-2/ EN 60127-2 /VDE 0820 Teil 22 Normblatt 1
------------------	--

**Zeitschaltuhr** 2-pol 16 A, 250V



## 10. Technische Daten

### Allgemeine Daten

Artikelnummer Sollux Kombi: 24750  
Artikelnummer Ersatzlampe: 24751

Abmessungen:  
Höhe über alles (Minimum): 900mm  
zusätzlicher Auszug: 500mm

Gewicht des Gerätes: ca. 5,7kg

Strahler: Leuchtende Länge 70mm

### Elektrische Daten

Versorgungsspannung: 230 V AC (Wechselspannung)  
Frequenz: 40 bis 60Hz  
Leistungsaufnahme: 500W  
Stromaufnahme: 2,2A  
Netzanschluss: feste Netzanschlussleitung/ 3,0m lang, Schutzkontaktstecker

### Physikalische Daten

Farbtemperatur: 2900 K  
Wellenlänge der max. Emission: ca. 0,9 um  
Mittlere Lebensdauer des Strahlers: 500 h

### Klassifikation

Gerät der Schutzklasse I  
Gerät der Klasse II a nach Medizinprodukte Richtlinie EN 60601  
Gerät des Typs B  
Gewöhnliches Gerät (geschlossenes Gerät ohne Schutz gegen das Eindringen von Wasser).  
Gerät ist nicht zur Verwendung in explosionsfähigen Gemischen von Anästhesiemitteln mit Luft, Sauerstoff oder Lachgas geeignet.  
Gerät für den Dauerbetrieb.





**Sport-Tec GmbH**  
Physio & Fitness

Lemberger Straße 255  
D-66955 Pirmasens

Tel.: 06331/1480-0  
Fax: 06331/1480-220

info@sport-tec.de  
www.sport-tec.de